



**aube**  
technologies

*Guide du propriétaire*

**TH401**

*Thermostat non programmable*



69-2550EFS-01



***Besoin d'aide?***

*Nous sommes là. Composez le 1 800 831-2823.*

## Table des matières

À propos du thermostat .....	1
Affichage et réglage de la température .....	2
Enlever la façade.....	3
Branchement.....	4
Installer la façade .....	5
Procédé de configuration .....	6
Menu de configuration.....	7
En cas de difficulté .....	8
Fiche technique .....	9
Garantie.....	10
Service à la clientèle .....	11

## À propos du thermostat

Ce thermostat a été conçu pour commander un appareil de chauffage électrique tel qu'une plinthe chauffante, un plancher chauffant, un plafond radiant, un convecteur ou un ventiloconvecteur.

Ce thermostat NE PEUT être utilisé avec :

- une charge résistive inférieure à 0,83 A
- une charge résistive supérieure à 10,4 A
- un appareil muni d'un contacteur ou d'un relais (charge inductive)
- un système de chauffage central

## PIÈCES FOURNIES

- Un (1) thermostat
- Deux (2) vis de montage 6-32
- Deux (2) connecteurs sans soudure

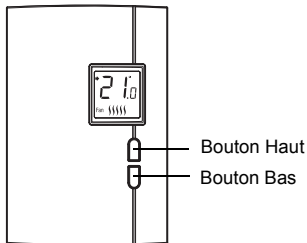
## Affichage et réglage de la température

Apparaît lorsque la consigne est affichée

Affichage de la température

Apparaît lorsque le thermostat est configuré pour des cycles de 5 minutes. S'assurer d'utiliser cette configuration si vous avez un ventiloconvecteur.

Indicateur de l'intensité du chauffage (l'absence de l'image indique l'arrêt du chauffage.)



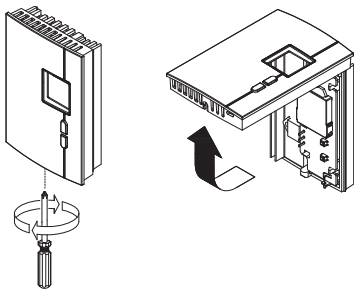
Le thermostat affiche normalement la température mesurée (ambiante).

- Pour afficher la température de consigne, appuyer brièvement sur le bouton **Haut** ou **Bas**. La température de consigne sera affichée pendant 5 secondes et l'écran sera rétroéclairé pendant 12 secondes.
- Pour modifier la température, appuyer sur le bouton **Haut** ou **Bas** jusqu'à ce que la valeur désirée soit affichée.

## Enlever la façade

**COUPER L'ALIMENTATION DU SYSTÈME DE CHAUFFAGE AFIN D'ÉVITER TOUT RISQUE DE CHOC ÉLECTRIQUE.**

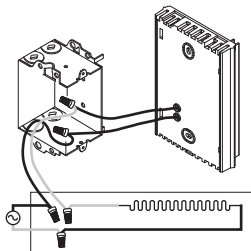
Desserrer la vis qui retient la façade du thermostat à la base. La vis ne peut être complètement enlevée et reste captive sur la base. Séparer la façade de la base en tirant sur la partie inférieure du thermostat.



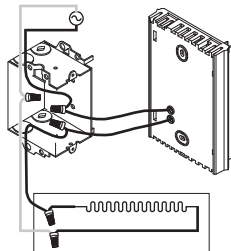
## Branchement

Relier n'importe quel fil du thermostat au fil de l'appareil de chauffage (charge) et l'autre fil au fil de l'alimentation en utilisant des connecteurs sans soudure pour fils de cuivre. (Les fils du thermostat ne sont pas polarisés; le sens du branchement n'a donc aucune importance.)

### Installation à 2 fils



### Installation à 4 fils



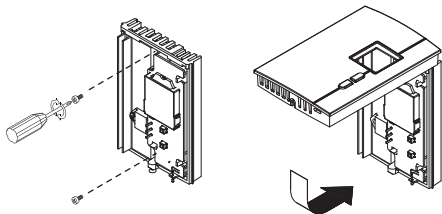
**NOTA :** Tous les câbles et les raccordements doivent être conformes au code d'électricité local. Pour le raccordement à des fils en aluminium, employer des connecteurs identifiés CO/ALR.

## Installer la façade

Installer la base sur une boîte électrique.

Remettre la façade du thermostat sur la base et resserrer la vis.

**NOTA :** Garder les ouvertures d'aération du thermostat propres et dégagées en tout temps.






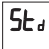
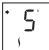

## Procédé de configuration

Le menu de configuration apparaît sur la page suivante.

- ➊ Appuyer sur les boutons **Haut** et **Bas** simultanément pendant trois secondes pour accéder au menu de configuration.
- ➋ Appuyer sur le bouton **Haut** ou **Bas** pour changer d'option.
- ➌ Appuyer sur les boutons **Haut** et **Bas** simultanément pendant une seconde pour avancer au paramètre suivant.
- ➍ Lorsque le dernier paramètre est affiché, appuyer sur les boutons **Haut** et **Bas** simultanément pendant trois secondes pour enregistrer tout changement et sortir du menu.

**NOTA** : Si vous n'appuyez sur aucun bouton pendant une minute, le thermostat enregistrera automatiquement tout changement que vous aurez fait et retournera ensuite à l'affichage normal.

## Menu de configuration

Paramètre	Options	Affichage et réglage par défaut
Format d'affichage de la température	<ul style="list-style-type: none"><li>• °C / °F</li></ul>	
Durée du cycle	<ul style="list-style-type: none"><li>• Std (chauffage conventionnel) : 15 secondes</li><li>• Fan (ventiloconvecteur) : 5 minutes</li></ul>	
Consigne minimale	<ul style="list-style-type: none"><li>• 5 °C - 20 °C (41 °F - 68 °F)</li></ul>	
Consigne maximale	<ul style="list-style-type: none"><li>• 15 °C - 30 °C (59 °F - 86 °F)</li></ul>	

## En cas de difficulté

PROBLÈMES	SOLUTIONS
Le thermostat est chaud.	Ceci est normal.
La température affichée est erronée.	<p>Remédier si l'une des situations suivantes existe :</p> <ul style="list-style-type: none"> <li>• Il y a un courant d'air à proximité.</li> <li>• L'autocollant sur l'écran du thermostat n'a pas été enlevé.</li> <li>• Le thermostat est situé près ou au-dessus d'une source de chaleur tel qu'un gradateur de lumière.</li> </ul>
L'affichage disparaît et ne réapparaît qu'après quelques minutes.	La protection thermique de la plinthe était temporairement ouverte. Ceci peut se produire après une surchauffe lorsque la plinthe est obstruée par un meuble ou un rideau, ou si la protection thermique de la plinthe est trop sensible.

## Fiche technique

- **Alimentation** : 120/240 V c.a., 60 Hz
- **Charge minimale** : 0,83 A (résistive seulement)  
200 W @ 240 V c.a.  
100 W @ 120 V c.a.
- **Charge maximale** : 10,4 A (résistive seulement)  
2500 W @ 240 V c.a.  
1250 W @ 120 V c.a.
- **Plage d'affichage** : 0 °C à 50 °C (32 °F à 122 °F)
- **Plage de réglage** : 5 °C à 30 °C (41 °F à 86 °F)
- **Entreposage** : -20 °C à 50 °C (-4 °F à 120 °F)
- **Durée du cycle de chauffage** : 15 secondes / 5 minutes (sélectionnée par l'utilisateur)
- **Mémoire permanente** : Il n'est pas nécessaire de régler la température de consigne après une panne de courant.

## Garantie

Honeywell garantit ce produit, à l'exception des piles, contre tout vice de fabrication ou de matière dans la mesure où il en est fait une utilisation et un entretien convenables, et ce, pour trois (3) ans à partir de la date d'achat par le consommateur. En cas de défectuosité ou de mauvais fonctionnement pendant la période de garantie, Honeywell remplacera ou réparera le produit (au gré de Honeywell).

Si le produit est défectueux,

- (i) le retourner, accompagné d'une preuve d'achat indiquant la date d'achat, à l'endroit où il a été acheté, ou
- (ii) contacter Honeywell. Honeywell déterminera alors si le produit doit être retourné ou si un produit de remplacement peut vous être expédié.

La présente garantie ne couvre pas les frais de retrait ou de réinstallation. La présente garantie ne s'appliquera pas s'il est démontré que la défectuosité ou le mauvais fonctionnement est dû à un endommagement du produit alors que le consommateur l'avait en sa possession.

La responsabilité de Honeywell se limite à réparer ou à remplacer le produit conformément aux modalités susmentionnées. HONEYWELL N'EST EN AUCUN CAS RESPONSABLE DES PERTES OU DOMMAGES, Y COMPRIS LES DOMMAGES INDIRECTS OU ACCESSOIRES DÉCOULANT DIRECTEMENT OU INDIRECTEMENT D'UNE VIOLATION QUELCONQUE D'UNE GARANTIE, EXPRESSE OU TACITE, APPLICABLE AU PRÉSENT PRODUIT NI DE TOUTE AUTRE DÉFECTUOSITÉ DU PRÉSENT PRODUIT. Certaines provinces ou régions ne permettent pas l'exclusion ou la restriction des dommages indirects et, par conséquent, la présente restriction peut ne pas s'appliquer.

LA PRÉSENTE GARANTIE TIENT LIEU DE TOUTES LES AUTRES GARANTIES, EXPRESSES OU TACITES, ET LES GARANTIES DE VALEUR MARCHANDE ET DE CONFORMITÉ À UNE FIN PARTICULIÈRE SONT PAR LES PRÉSENTES EXCLUES APRÈS LA PÉRIODE DE TROIS ANS DE LA PRÉSENTE GARANTIE. Certaines provinces ou régions ne permettent pas de limiter la durée des garanties tacites et, par conséquent, la présente limitation peut ne pas s'appliquer.

La présente garantie donne au consommateur des droits légaux spécifiques et peut-être certains autres droits qui peuvent varier d'une province ou région à une autre.

## **Service à la clientèle**

Pour toute question concernant l'installation ou l'utilisation de ce produit, prière nous joindre à :

705, avenue Montrichard  
Saint-Jean-sur-Richelieu (Québec)  
J2X 5K8  
Canada

Tél. : 1 800 831-2823

Courriel : [aube.service@honeywell.com](mailto:aube.service@honeywell.com)

Pour de plus amples informations sur nos produits, visiter  
**[www.aubetech.com](http://www.aubetech.com)**

## **Aube Technologies**

705 Montrichard

Saint-Jean-sur-Richelieu, Quebec

J2X 5K8

Canada

1-800-831-2823

[aube.service@honeywell.com](mailto:aube.service@honeywell.com)

[www.aubetech.com](http://www.aubetech.com)

69-2550EFS-01

2010-12-01

Imprimé aux É.-U.

VERIFIED



VÉRIFIÉ

Energy  
Performance  
Rendement  
Énergétique



**aube**  
*technologies*