

Guide d'installation et d'utilisation Thermostat électronique non programmable à basse tension OTH24



PIÈCES FOURNIES

- Un (1) thermostat
- Deux (2) vis de montage 6-32
- Deux (2) ancrages muraux

À PROPOS DE VOTRE THERMOSTAT

Le thermostat électronique non programmable à basse tension OTH24 est conçu pour le contrôle de n'importe quelle charge de chauffage de 24 Vca. Il possède une sortie permettant la connexion d'une sonde afin de détecter la température du plancher. (Sonde de plancher non incluse.)

Le thermostat possède deux (2) sorties à basse tension pouvant être connectées à l'aide d'un relais 24 volts et d'un transformateur pour contrôler les plinthes électriques, les convecteurs (cycle court) ou ventilo-convecteurs (cycle long), les planchers chauffants, les pompes à eau et les chaudières.

Le thermostat peut fonctionner en utilisant une seule sortie ou les deux sorties. La deuxième sortie, ou sortie auxiliaire, pourra activer une source de chauffage additionnelle si la première source de chauffage activée par la sortie principale ne peut atteindre la température de consigne. C'est l'idéal pour les pièces dans lesquelles le plancher est la principale source de chauffage et une source de chauffage additionnelle (par exemple des plinthes électriques) est utilisée pour les journées plus fraîches.

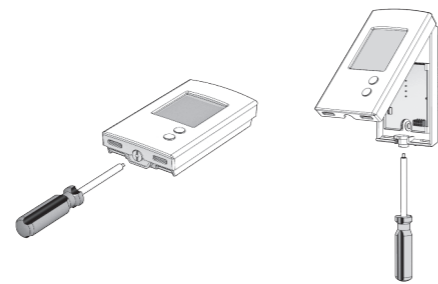
Le cycle de chaque sortie peut être contrôlé individuellement. Par exemple, le plancher chauffant pourrait être sur un cycle de 15 minutes utilisant un relais mécanique, tandis que la plinthe électrique pourrait être sur un cycle de 15 secondes utilisant un relais électronique (SSR).

INSTALLATION

L'installation doit être effectuée par un électricien certifié et doit être conforme aux codes d'électricité locaux et nationaux en vigueur.

Mettre le système de chauffage hors tension à partir du panneau électrique afin d'éviter tout risque de choc électrique.

Dévisser la vis d'un quart de tour et séparer la façade du thermostat [utiliser un tournevis Robertson #1 (à tête carrée) ou Philips #2 (en étoile)].



Retirer la façade du thermostat

BRANCHEMENT DU THERMOSTAT

Insérer chaque fil dans son bornier en fonction du type de chauffage et visser solidement. (Se référer aux schémas de connexion présentés ci-dessous.)

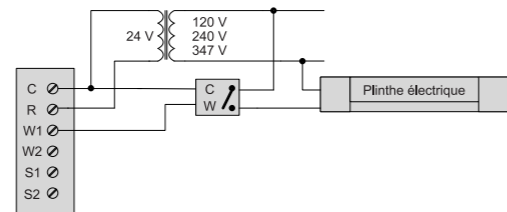


Schéma de branchement pour une plinthe électrique

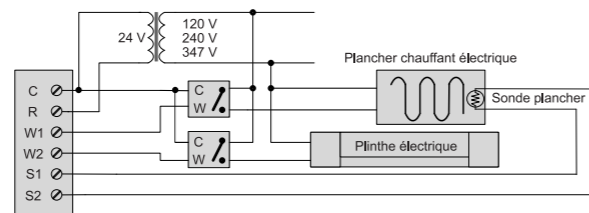


Schéma de branchement pour un plancher chauffant électrique avec une plinthe électrique en 2ième étage de chauffage

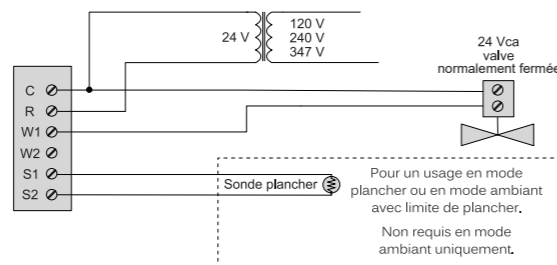
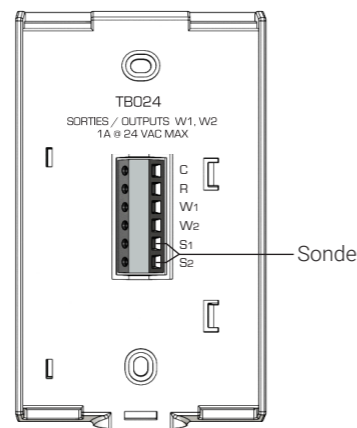


Schéma de branchement pour une valve d'eau chaude



Branchement de la sonde de plancher (optionnel)

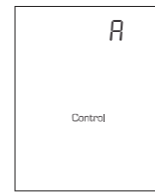
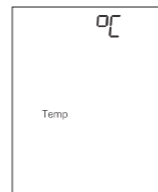
PARAMÈTRES UTILISATEURS

- Pour accéder aux paramètres du thermostat, abaisser la consigne à son minimum et maintenir le bouton **↓** enfoncé pendant 3 secondes pour accéder au menu.
- Appuyer sur le bouton **↑** afin de modifier le réglage.
- Appuyer sur les boutons **↓** et **↑** simultanément pour sélectionner le prochain paramètre.
- Pour sortir du menu, appuyer sur les boutons **↓** et **↑** simultanément jusqu'à la fin des paramètres.

Ordre d'affichage des paramètres

- Mode A :** 1, 2, 3, 4, 5, 6, 7, 8, 10, 11, 12, 13, 14.
Mode F : 1, 2, 3, 4, 5, 6, 7, 8, 9, 12, 13, 14.

1. Format d'affichage de la température °C ou °F (par défaut : °C).
2. Sélection du mode de contrôle A (ambient) ou F (plancher) (par défaut : A).



3. Longueur du cycle de la sortie principale
Sélectionner la longueur du cycle selon la charge connectée
15 secondes, 5, 10, 15, 20, 25, 30 minutes.

Le cycle de 15 secondes devrait seulement être utilisé lorsqu'un relais électronique (SSR) active la charge (par défaut : 15 minutes).



5. Temps minimum ON
Définit le temps minimal pour lequel la sortie peut être activée. Utilisé avec les systèmes au gaz ou à l'huile avec une purge. Le temps minimum ON ne devrait être plus court que la durée de la purge. 0, 30 secondes, 1, 2, 3, 4, 5 minutes (par défaut : 0).



6. Temps minimum OFF
Définit le temps minimal pour lequel la sortie peut être éteinte. 0, 30 secondes, 1, 2, 3, 4, 5 minutes (par défaut : 0).



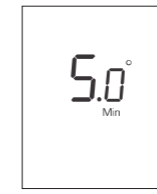
Le mode F ne fonctionne que si une sonde de plancher est connectée au thermostat.

4. Longueur du cycle de la seconde sortie
Sélectionner la longueur du cycle selon la charge connectée
OFF, 15 secondes, 5, 10, 15, 20, 25, 30 minutes.

Le cycle de 15 secondes devrait seulement être utilisé lorsqu'un relais électronique (SSR) active la charge (par défaut : OFF).



7. Consigne minimale (par défaut : 5 °C).



8. Consigne maximale (par défaut : 36 °C).



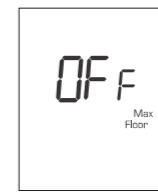
9. Consigne maximale température ambiante (par défaut : OFF).



10. Consigne minimale température plancher (par défaut : OFF).



11. Consigne maximale température plancher (par défaut : OFF).



Pour définir les températures de consigne du plancher, une sonde de plancher doit être connectée au thermostat.

12. Sonde de plancher 10 K ou 12 K (par défaut 10 K)

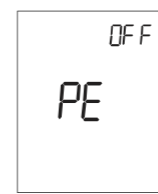


13. Rétroéclairage (par défaut AUTO, actif pendant 12 secondes lorsqu'un bouton est enfoncé)



14. Anti-grippage du circulateur OFF / ON (par défaut : OFF).

Si cette fonction est à ON, le thermostat activera la sortie principale pendant 1 minute toutes les 24 heures pour empêcher la pompe d'un système de chauffage hydronique de coller.



PANNE DE COURANT

Remarque : La description suivante s'applique seulement si le thermostat était sous tension pendant au moins 2 heures avant la panne de courant.

Lors d'une panne, l'écran s'éteint. Les réglages sont sauvegardés en mémoire. Au retour du courant, le thermostat retournera au mode de fonctionnement précédant la panne.

PROBLÈMES ET SOLUTIONS

Codes d'erreur

- E1 :** La sonde de température du thermostat est défectueuse (ouverte).
- E2 :** La sonde de température du thermostat est défectueuse (court-circuit).
- OL :** Le thermostat est en surchauffe, assurez-vous que la charge ne dépasse pas 15 ampères.
- HH :** La sonde de température du thermostat mesure une température hors de sa plage (trop chaude).
- LL :** La sonde de température du thermostat mesure une température hors de sa plage (trop froide).
- E1F :** La sonde de température du plancher est défectueuse ou n'est pas connectée (ouverte).
- E2F :** La sonde de température du plancher est défectueuse (court-circuit). Assurez-vous qu'il n'y a pas de court-circuit sur le connecteur de la sonde.
- HHF :** La sonde de température du plancher mesure une température hors de sa plage (trop chaude).
- LLF :** La sonde de température du plancher mesure une température hors de sa plage (trop froide).

FICHE TECHNIQUE

Alimentation : 24 Vca, 50/60 Hz
Charge maximale : 1 A par sortie
Plage de réglage : 5 °C à 36 °C (41 °F à 97 °F)
Plage d'affichage : 0 °C à 70 °C (32 °F à 158 °F)
Résolution : 0.5 °C ou 1 °F
Température d'entreposage : -20 °C à 50 °C (-4 °F à 122 °F)

Ce produit doit être installé avec la sonde de plancher fournie par le fabricant.

GARANTIE

Garantie limitée de trois (3) ans

Garantie limitée de trois (3) ans contre tous vices. Le fabricant garantit les composantes du produit contre les vices de matériel ou défaut de fabrication pour une période de 3 ans en fonction d'un usage et d'un entretien normaux à compter de la date d'achat et sur la présentation d'une facture attestant cette date. La responsabilité du fabricant est limitée au remplacement du produit (appareil) seulement et ne comprend d'aucune façon le coût de branchement ou de la pose de l'appareil ou pièces de remplacement.

SERVICE À LA CLIENTÈLE

Pour toutes questions sur ce produit, veuillez joindre notre service d'assistance technique :

Ouellet Canada Inc. :

1 800 463-7043 • info@ouellet.com
www.ouellet.com
180, 3^e Avenue, L'Islet (Québec) G0R 2C0 CANADA