

TÉLÉCOMMANDE

MANUEL D'UTILISATEUR

CONVECTAIR

NOTE IMPORTANTE :

Merci d'avoir acheté notre climatiseur. Veuillez lire attentivement ce manuel avant d'utiliser votre nouvelle unité de climatisation. Veuillez à conserver ce manuel pour toute référence ultérieure.

Table des Matières

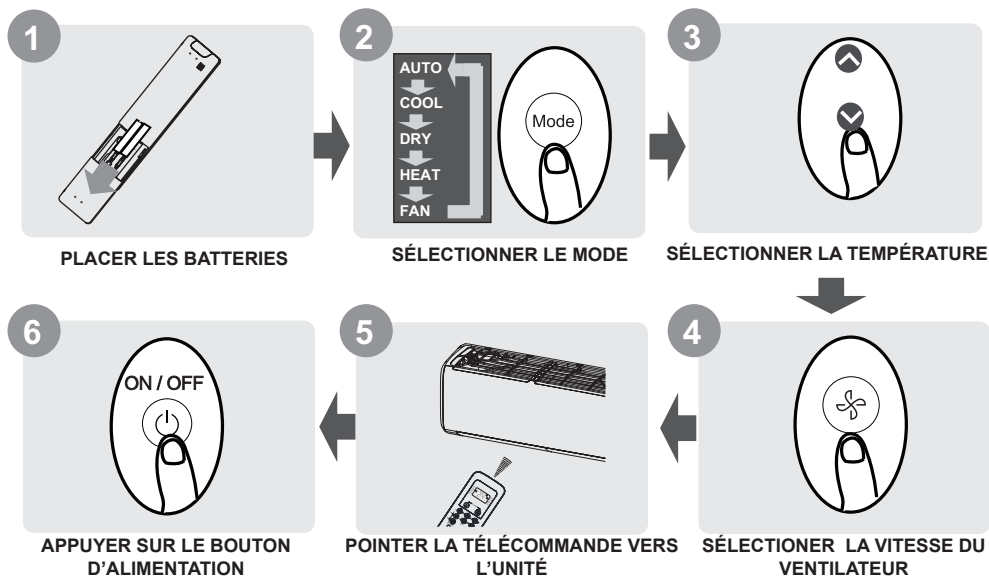
Spécifications de la télécommande.....	02
Utilisation de la télécommande.....	03
Boutons et fonctions.....	04
Indicateurs d'écran à distance	08
Comment utiliser les fonctions de base.....	09
Comment utiliser les fonctions avancées.....	11

Spécifications de la télécommande

Modèle	RG10A(D2S)/BGEF, RG10A(D2S)/BGEFU1, RG10A1(D2S)/BGEF, RG10A2(D2S)/BGEFU1, RG10A2(D2S)/BGCEFU1, RG10A2(D2S)/BGCEF, RG10A10(D2S)/BGEF, RG10B(D2)/BGEF, RG10B1(D2)/BGEF, RG10B2(D2)/BGCEF, RG10B10(D2)/BGEF, RG10B10(D2)/BGCEF, RG10Y1(D2)/BGEF, RG10Y2(D2S)/BGEF
Tension nominale	3,0V (Piles sèches R03/LR03×2)
Portée de réception des signaux	8m
Environnement	-5°C~60°C (23°F~140°F)

REMARQUE : Pour les modèles RG10Y1 (D2)/BGEF, RG10Y2(D2S)/BGEF, si l'appareil est éteint en mode COOL, AUTO ou DRY avec une température de consigne inférieure à 24 °C, la température de consigne sera automatiquement réglée à 24 °C lorsque vous rallumerez l'appareil. Si l'appareil est éteint en mode HEAT avec une température de consigne supérieure à 24 °C, la température de consigne sera automatiquement réglée sur 24 °C lorsque vous rallumerez l'appareil.

Guide de Démarrage Rapide



VOUS N'ÊTES PAS SÛR DE CE QUE FAIT UNE FONCTION ?

Consultez les sections **Comment utiliser les fonctions de base** et **Comment utiliser les fonctions avancées de ce manuel** pour une description détaillée de la manière d'utiliser votre climatiseur.

REMARQUE SPÉCIALE

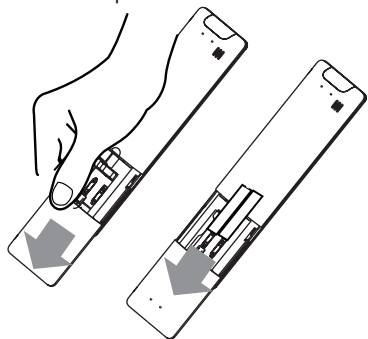
- La conception des boutons de votre appareil peut différer légèrement de l'exemple présenté.
- Si l'unité intérieure n'a pas de fonction particulière, le fait d'appuyer sur le bouton de cette fonction sur la télécommande n'aura aucun effet.
- Lorsqu'il existe de grandes différences entre le « MANUEL DE LA TÉLÉCOMMANDE » et le « MANUEL D'UTILISATEUR » concernant la description des fonctions, la description du « MANUEL D'UTILISATEUR » prévaut.

Manipulation de la télécommande

Insertion et Remplacement des Piles

Votre unité de climatisation peut être livrée avec deux batteries (certaines unités). Mettez les piles dans la télécommande avant de l'utiliser.

1. Faites glisser le couvercle arrière de la télécommande vers le bas, en exposant le compartiment des piles.
2. Insérez les piles en faisant attention à faire correspondre les extrémités (+) et (-) des piles avec les symboles à l'intérieur du compartiment des piles.
3. Faites glisser le couvercle de la batterie pour le remettre en place



REMARQUES SUR LES PILES

Pour une performance optimale du produit :

- Ne mélangez pas des piles anciennes et neuves, ou des piles de types différents.
- Ne laissez pas de piles dans la télécommande, si vous ne prévoyez pas d'utiliser l'appareil pendant plus de 2 mois.



ÉLIMINATION DES PILES

Ne jetez pas les piles comme des déchets municipaux non triés. Consultez les lois locales pour une élimination appropriée des piles.

CONSEILS POUR L'UTILISATION DE LA TÉLÉCOMMANDE

- La télécommande doit être utilisée à moins de 8 mètres de l'appareil.
- L'appareil émet un bip lorsque le signal à distance est reçu.
- Les rideaux, les autres matériaux et la lumière directe du soleil peuvent interférer avec le récepteur de signaux infrarouges.
- Retirez les piles si la télécommande ne sera pas utilisée pendant plus de 2 mois.

REMARQUES SUR L'UTILISATION DE LA TÉLÉCOMMANDE

L'appareil pourrait être conforme aux réglementations nationales locales.

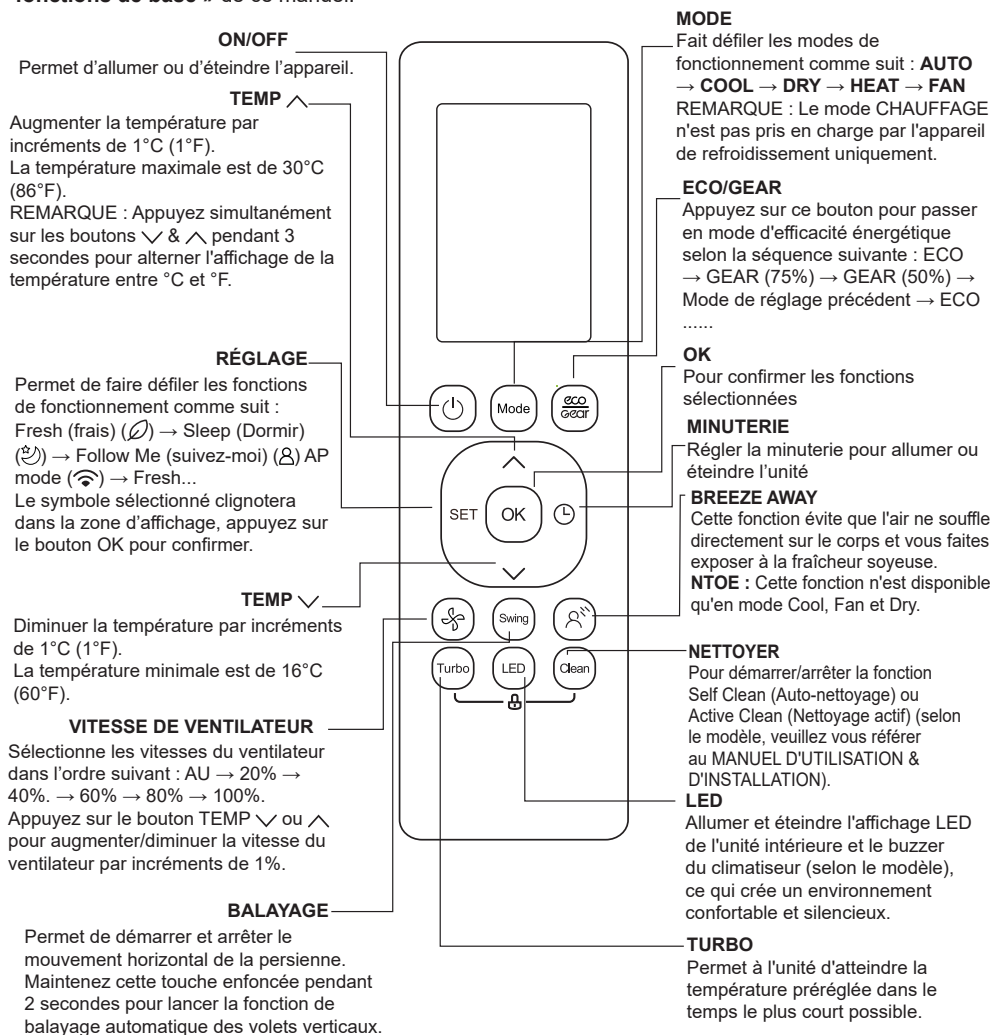
- Au Canada, il faut respecter la norme CAN ICES-3(B)/NMB-3(B).
- Aux États-Unis, cet appareil est conforme à la partie 15 des règles de la FCC. L'opération est soumise aux deux conditions suivantes :
 - (1) Cet appareil ne doit pas causer d'interférences nuisibles, et
 - (2) Cet appareil doit accepter toute interférence reçue, y compris les interférences qui peuvent provoquer un fonctionnement non souhaité.

Cet équipement a été testé et s'est avéré conforme aux limites des appareils numériques de Classe B, conformément à la partie 15 des Règles FCC. Ces limites sont conçues pour fournir une protection raisonnable contre les interférences nuisibles dans une installation résidentielle. Cet équipement génère, utilise et peut émettre de l'énergie radiofréquence. S'il n'est pas installé et utilisé conformément aux instructions, il peut causer des interférences nuisibles aux communications radio. Cependant, il n'y a aucune garantie que les interférences ne se produiront pas dans une installation particulière. Si cet équipement provoque des interférences nuisibles à la réception de radio ou de télévision, ce qui peut être déterminé en éteignant et en allumant l'équipement, l'utilisateur est encouragé à essayer de corriger l'interférence en appliquant l'une ou plusieurs des mesures suivantes :

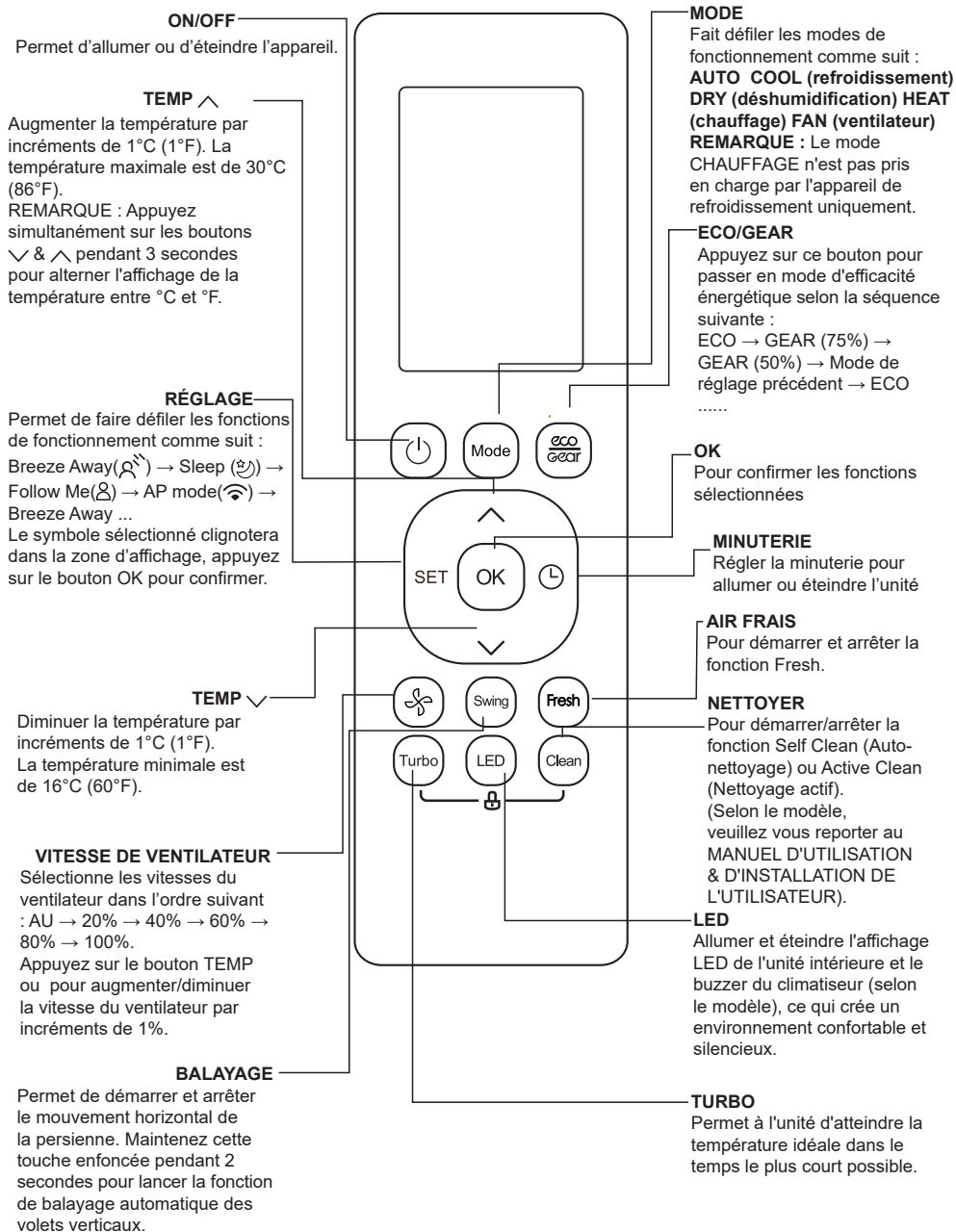
- Réorientez ou déplacez l'antenne de réception.
- Augmentez la distance entre l'équipement et le récepteur.
- Connectez l'équipement à une prise d'un circuit différent de celui auquel le récepteur est connecté.
- Consultez le revendeur ou un technicien expérimenté en radio/télévision pour obtenir de l'aide.
- Les changements ou modifications sans approbation claire de la partie responsable pour la conformité pourraient annuler l'autorisation d'utiliser l'équipement de l'utilisateur.

Boutons et fonctions

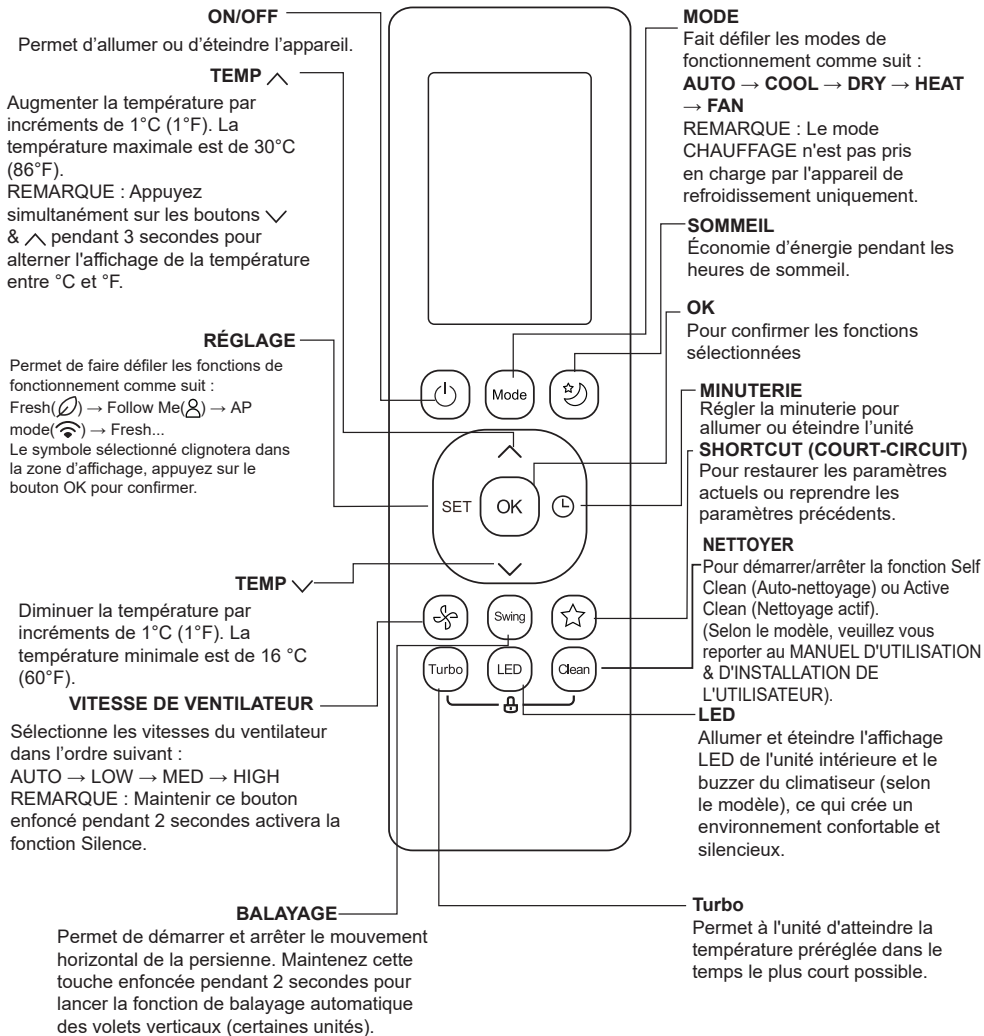
Avant de commencer à utiliser votre nouveau climatiseur, assurez-vous de vous familiariser avec sa télécommande. Ce qui suit est une brève introduction à la télécommande elle-même. Pour savoir comment faire fonctionner votre climatiseur, **reportez-vous à la section « Comment utiliser les fonctions de base »** de ce manuel.



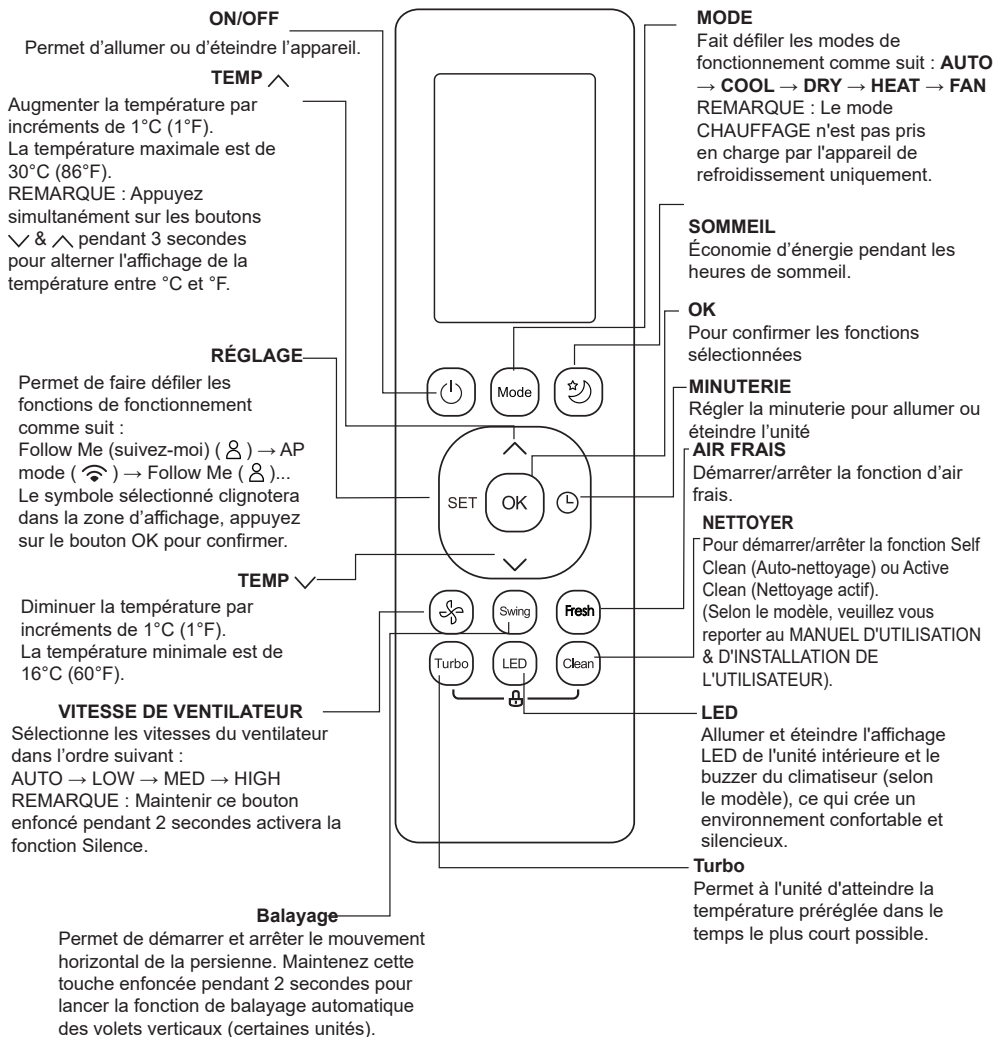
Modèle : RG10A2(D2S)/BGEFU1, RG10Y2(D2S)/BGEF
 RG10A10(D2S)/BGEF(20-28 °C/68-82 °F)
 RG10A(D2S)/BGEF et RG10A(D2S)/BGEFU1 (la fonction fraîcheur n'est pas disponible)
 RG10A2(D2S)/BGCEFU1 et RG10A2(D2S)/BGEF
 (Modèles de refroidissement seulement, les modes AUTO et HEAT ne sont pas disponibles)



Modèle : RG10A1(D2S)/BGEF



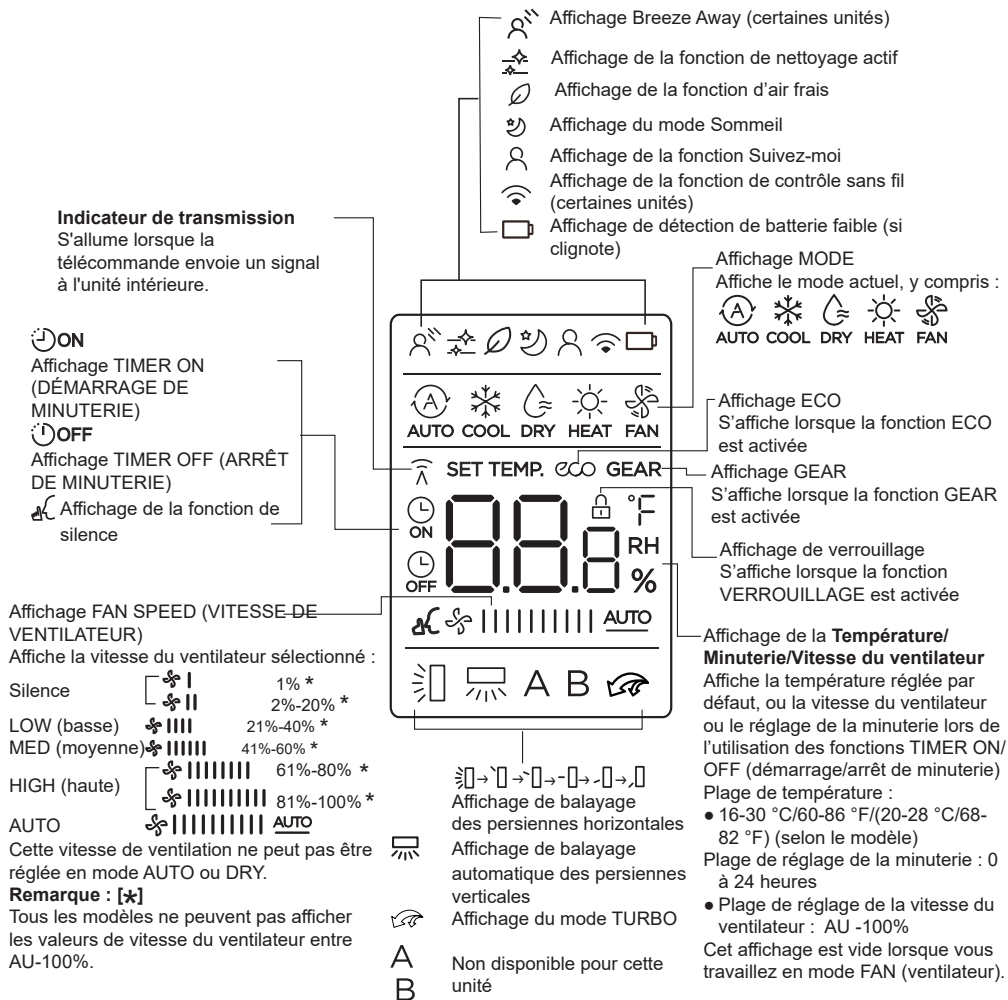
**Modèle : RG10BRG10B(D2)/BGEF (la fonction frais n'est pas disponible)
 RG10B10(D2)/BGEF & RG10B10(D2)/BGCEF (20-28 °C/68-82 °F)
 RG10B2(D2)/BGCEF & RG10B10(D2)/BGCEF (Modèle de refroidissement seulement, les modes AUTO et HEAT ne sont pas disponibles).
 RG10Y1(D2)/BGEF**



Modèle : RG10B1(D2)/BGEF

Indicateurs d'écran à distance

Les informations sont affichées lorsque la télécommande est mise sous tension.



Remarque :

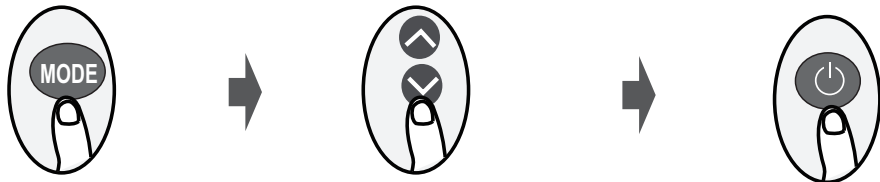
Tous les indicateurs figurant dans la figure ont pour but d'assurer une présentation claire. Mais pendant le fonctionnement réel, seuls les signes fonctionnels relatifs sont affichés sur la fenêtre d'affichage.

Comment utiliser les fonctions de base

! ATTENTION Avant toute utilisation, veuillez vous assurer que l'appareil est branché et que le courant est disponible.

Mode AUTO

Sélectionnez le mode AUTO Réglez votre température désirée Allumez le climatiseur



Remarque :

1. En mode AUTO, l'appareil sélectionnera automatiquement le mode COOL (refroidissement), FAN (ventilateur), ou DRY (déshumidification) en fonction de la température réglée.
2. En mode AUTO, la vitesse du ventilateur ne peut pas être réglée.

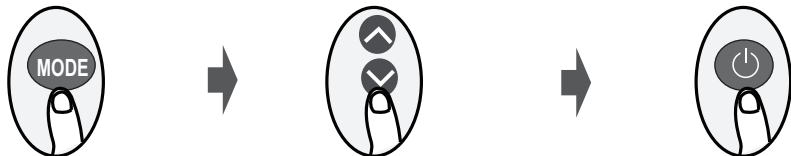
Mode COOL ou HEAT

Sélectionnez le mode COOL/HEAT Réglez la température Réglez la vitesse du ventilateur Allumez le climatiseur



Mode DRY (DÉSHUMIDIFICATION)

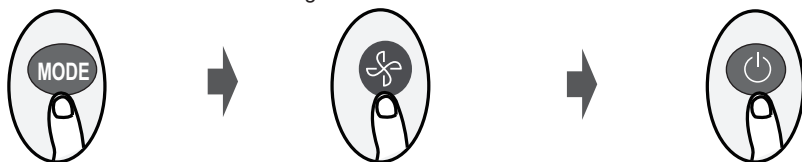
Sélectionnez le mode DRY Réglez votre température désirée Allumez le climatiseur



REMARQUE : En mode DRY, la vitesse du ventilateur ne peut pas être réglée car elle a déjà été contrôlée automatiquement.

Mode FAN (ventilateur)

Sélectionnez le mode FAN Réglez la vitesse du ventilateur Allumez le climatiseur



REMARQUE : En mode FAN, vous ne pouvez pas régler la température. Par conséquent, aucune température ne s'affiche sur l'écran distant.

Réglage de la minuterie

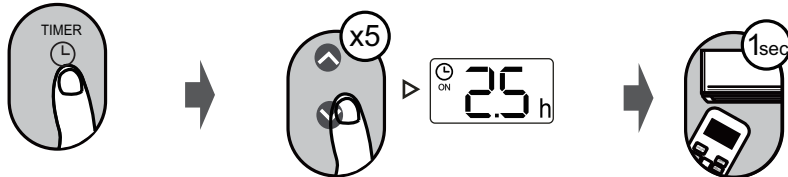
TIMER ON/OFF (arrêt de minuterie) - définit la durée de la minuterie après laquelle l'appareil se met automatiquement en arrêt.

Réglage TIMER ON (Marche de la minuterie)

Appuyez sur le bouton **TIMER** pour lancer la séquence de mise en marche.

Appuyez sur le bouton **Temp. haut** ou **bas** pendant plusieurs fois pour régler l'heure souhaitée de mise en marche de l'unité.

Dirigez la télécommande vers l'unité et attendez 1sec, le **TIMER ON** sera activé.

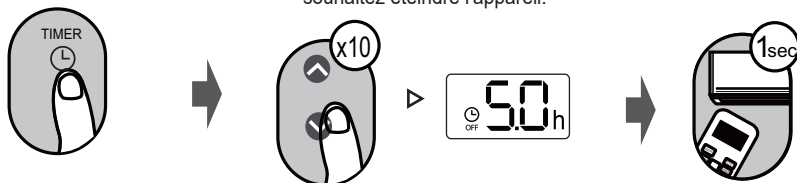


Réglage TIMER OFF (Arrêt de la minuterie)

Appuyez sur le bouton **TIMER** pour lancer la séquence de temps d'arrêt.

Appuyez sur le bouton **Temp. haut** ou **bas** pendant plusieurs fois pour régler l'heure à laquelle vous souhaitez éteindre l'appareil.

Dirigez la télécommande vers l'unité et attendez 1sec, le **TIMER OFF** sera activé.

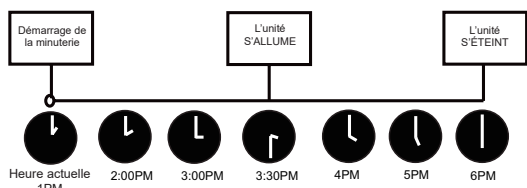
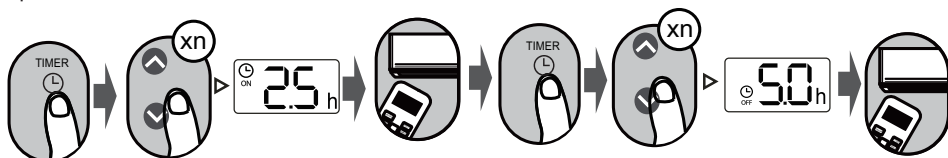


REMARQUE :

- Lors du réglage de **TIMER ON** ou **TIMER OFF**, le temps augmentera par incréments de 30 minutes à chaque pression, jusqu'à 10 heures. Après 10 heures et jusqu'à 24 heures, il augmentera par tranches d'une heure. (Par exemple, appuyez 5 fois pour obtenir 2,5 h et appuyez 10 fois pour obtenir 5 h.). La minuterie reviendra à 0,0 après 24 heures.
- Annulez l'une ou l'autre des fonctions en réglant sa minuterie sur 0.0h.

Réglage du **TIMER ON & OFF** (exemple)

N'oubliez pas que les périodes que vous fixez pour les deux fonctions se rapportent à des heures après l'heure actuelle.

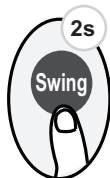
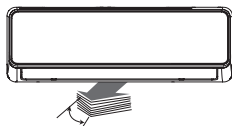


Exemple : Si la minuterie actuelle est de 1:00PM, pour régler la minuterie comme les étapes ci-dessus, l'unité s'allumera 2.5h plus tard (3:30PM) et s'éteindra à 6:00PM.

Comment utiliser les fonctions avancées

Fonction de balayage

Appuyez sur le bouton Swing



La persienne horizontale bascule automatiquement vers le haut et vers le bas lorsque vous appuyez sur le bouton Swing. Appuyez à nouveau pour l'arrêter.

Continuez à appuyer sur ce bouton plus de 2 secondes, la fonction de balayage vertical des persiennes est activée. (Selon le modèle)

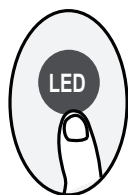
Direction du flux d'air



Si vous continuez à appuyer sur le bouton SWING, vous pouvez régler cinq directions différentes du flux d'air. La persienne peut être déplacée à une certaine distance chaque fois que vous appuyez sur le bouton. Appuyez sur le bouton jusqu'à ce que la direction que vous préférez soit atteinte.

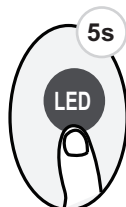
REMARQUE : Lorsque l'appareil est éteint, maintenez les boutons MODE et SWING enfoncés ensemble pendant une seconde, la persienne s'ouvre selon un certain angle, ce qui est très pratique pour le nettoyage. Appuyez sur les boutons MODE et SWING et maintenez-les enfoncés ensemble pendant une seconde pour réinitialiser le volet (selon le modèle).

Appuyez sur le bouton LED



Appuyez sur le bouton LED

Appuyez sur ce bouton pour allumer et éteindre l'écran de l'unité intérieure.



Appuyez sur ce bouton pendant plus de 5 secondes (certains appareils).

Si vous appuyez sur ce bouton pendant plus de 5 secondes, l'unité intérieure affichera la température ambiante réelle. Appuyez à nouveau plus de 5 secondes pour revenir à l'affichage de la température de réglage.

Fonction ECO/GEAR



Appuyez sur ce bouton pour passer en mode d'efficacité énergétique selon la séquence suivante :
ECO → GEAR(75%) → GEAR(50%) → Mode de réglage précédent → ECO.....

Remarque : Cette fonction n'est disponible qu'en mode COOL.

Fonctionnement ECO :

En mode refroidissement, appuyez sur ce bouton, la télécommande ajustera automatiquement la température à 24 °C/75 °F, la vitesse du ventilateur à Auto pour économiser de l'énergie (uniquement lorsque la température réglée est inférieure à 24 °C/75 °F). Si la température réglée est supérieure à 24 °C/75 °F, appuyez sur le bouton ECO, la vitesse du ventilateur passera à Auto, la température réglée restera inchangée.

REMARQUE :

Si vous appuyez sur le bouton ECO/GEAR si vous modifiez le mode ou si vous réglez la température de consigne à moins de 24 °C/75 °F, le fonctionnement ECO s'arrête. En mode ECO, la température de consigne doit être supérieure ou égale à 24 °C/75 °F, sinon le refroidissement risque d'être insuffisant. Si vous vous sentez mal à l'aise, il suffit d'appuyer à nouveau sur le bouton ECO pour l'arrêter.

Fonctionnement GEAR :

Appuyez sur le bouton ECO/GEAR pour entrer dans l'opération GEAR comme suit :
75% (jusqu'à 75% de consommation d'énergie électrique)



50% (jusqu'à 50% de consommation d'énergie électrique)



Mode de réglage précédent.

En mode GEAR, l'affichage de la télécommande alterne entre la consommation d'énergie électrique et la température de consigne.

Fonction SHORTCUT (court-circuit)

Appuyez sur le bouton SHORTCUT (certains appareils)



Appuyez sur ce bouton lorsque la télécommande est allumée, le système reviendra automatiquement aux réglages précédents, notamment la température de réglage du mode de fonctionnement, le niveau de vitesse du ventilateur et la fonction de mise en veille (si elle est activée).

Si vous appuyez plus de 2 secondes, le système restaure automatiquement les paramètres de fonctionnement actuels, notamment le mode de fonctionnement, la température de réglage, le niveau de vitesse du ventilateur et la fonction de sommeil (si elle est activée).

Fonction de silence



Maintenez le bouton Ventilateur enfoncé pendant plus de 2 secondes pour activer/désactiver la fonction Silence (certains appareils). En raison du fonctionnement à basse fréquence du compresseur, il peut en résulter une capacité de refroidissement et de chauffage insuffisante. Appuyez sur le bouton ON/OFF, Mode, Sleep, Turbo ou Clean pendant le fonctionnement pour annuler la fonction de silence.

Fonction FP



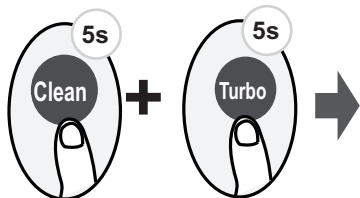
L'unité fonctionnera à une vitesse de ventilation élevée (avec le compresseur en marche) avec une température automatiquement réglée à 8 °C/46 °F.

Remarque : Cette fonction est réservée aux climatiseurs à pompe à chaleur.

Appuyez sur ce bouton 2 fois pendant une seconde en mode HEAT et à une température de réglage de 16 °C/60 °F ou 20 °C/68 °F (pour les modèles RG10A10(D2S)/BGEF, RG10B10(D2)/BGEF et RG10B10(D2)/BGCEF) pour activer la fonction FP.

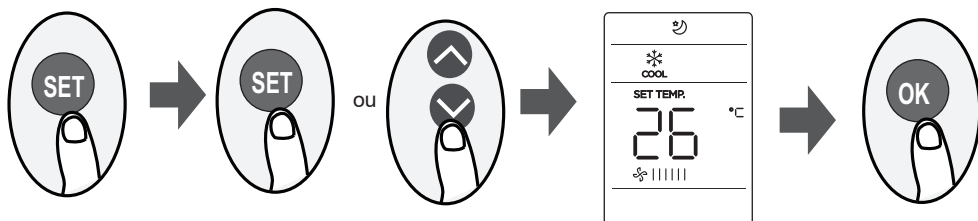
Pour annuler cette fonction, appuyez sur les boutons On/Off, Sleep, Mode, Fan et Temp. pendant le fonctionnement.

Fonction de verrouillage



Appuyez simultanément sur le bouton Clean et le bouton Turbo pendant plus de 5 secondes pour activer la fonction de verrouillage. Tous les boutons ne répondront pas, sauf si vous appuyez à nouveau sur ces deux boutons pendant deux secondes pour désactiver le verrouillage.

Fonction SET (réglage)



- Appuyez sur le bouton SET pour accéder au réglage de la fonction, puis appuyez sur le bouton SET ou le bouton TEMP ∇ ou TEMP \blacktriangle pour sélectionner la fonction souhaitée. Le symbole sélectionné clignotera dans la zone d'affichage, appuyez sur le bouton OK pour confirmer.
- Pour annuler la fonction sélectionnée, effectuez simplement les mêmes procédures que ci-dessus.
- Appuyez sur le bouton SET pour faire défiler les fonctions de fonctionnement comme suit : Breeze Away (☼) → Fresh* (∅) → Sleep (☺) → Follow Me (⊗) AP mode → (📶)
[*]: Si votre télécommande dispose d'un bouton Breeze Away, d'un bouton Fresh ou d'un bouton Sleep, vous ne pouvez pas utiliser le bouton SET pour sélectionner la fonction Breeze Away, Fresh ou Sleep.

Fonction Breeze Away (☼) (certaines unités)

:

Cette fonction évite que l'air ne souffle directement sur le corps et vous faites exposer à la fraîcheur soyeuse.

NTOE : Cette fonction n'est disponible qu'en mode Cool, Fan et Dry.

Fonction FRESH (∅) (quelques unités) :

Lorsque la fonction FRESH est lancée, le générateur d'ions est mis sous tension et contribue à purifier l'air de la pièce.

Fonction de sommeil (☺)

La fonction SLEEP (SOMMEIL) est utilisée pour diminuer la consommation d'énergie pendant le sommeil (et ne nécessite pas les mêmes réglages de température pour rester confortable). Cette fonction ne peut être activée que par la télécommande.

Pour plus de détails, voir « Fonctionnement SLEEP » dans le « MANUEL D'UTILISATEUR »

NOTE : La fonction SLEEP n'est pas disponible en mode FAN (VENTILATEUR) ou DRY (DÉSHUMIDIFICATION).

Fonction FOLLOW ME (⊗)

La fonction FOLLOW ME permet à la télécommande de mesurer la température à son emplacement actuel et d'envoyer ce signal au climatiseur toutes les 3 minutes. Lors de l'utilisation des modes AUTO, COOL ou HEAT, la mesure de la température ambiante à partir de la télécommande (au lieu de l'unité intérieure elle-même) permettra au climatiseur d'optimiser la température autour de vous et d'assurer un confort maximal.

REMARQUE : Appuyez sur le bouton Turbo et maintenez-le enfoncé pendant sept secondes pour démarrer/arrêter la fonction de mémoire de la fonction Follow Me.

- Si la fonction mémoire est activée, « On » s'affiche pendant 3 secondes à l'écran.
- Si la fonction mémoire est arrêtée, « OF » s'affiche pendant 3 secondes à l'écran.
- Lorsque la fonction mémoire est activée, appuyez sur le bouton ON/OFF, changez de mode ou une panne de courant n'annulera pas la fonction Suivez-moi.

Fonction AP (📶) (quelques unités) :

Choisissez le mode AP pour effectuer la configuration du réseau sans fil. Pour certaines unités, cela ne fonctionne pas en appuyant sur le bouton SET. Pour entrer en mode AP, appuyez en continu sur le bouton LED sept fois en 10 secondes.

La conception et les spécifications sont sujettes à changement sans préavis pour l'amélioration du produit. Veuillez consulter l'agence de vente ou le fabricant pour plus de détails.

CR2756-RG10(D2S)